

ICE RACING
LOPATINO 2015

**Регламент ледовых гонок "Лопатино 2015"
от 2.02.2015**

Оглавление	стр.
Введение	3
Требования к автомобилям	4
Ответственность	5
Протесты	6
Формат гонки	6
Тренировки	6
Квалификация	6
Финальные заезды	7
Система начисления очков за финалы	7
Календарь чемпионата	9
Приложение 1 Схема проезда	10
Приложение 2 Шины класса "Стандарт", "Полный привод"	11
Приложение 3 Шины класса "Спорт"	12
Приложение 4 Схема Тренировки	13
Приложение 5 Схема квалoификации класса "Стандарт"	15
Приложение 6 Схема квалификации кл. "Спорт", "Полный привод"	16
Приложение 7 Схема финальных заездов	17
Приложение 8 Стартовые номера и реклама на автомобиле.	18



Введение

Ледовые гонки "Лопатино 2015" - это серия спортивных мероприятий, проводимая на подготовленной трассе согласно действующему регламенту соревнований. Действительным регламентом является регламент с последней датой обновления. Регламент публикуется в группе В Контакте: <http://vk.com/sfmotorsport>, на форуме www.speedfreak.ru и на форуме www.sti-club.su.
Прошлый регламент утрачивает силу. Правила и требования, неоговоренные в данном регламенте, решаются коллегией судей и организаторов непосредственно в день соревнований.

Место проведения всех этапов:

Россия, Самарская область, Ставропольский район, село Лопатино, частные пруды ООО "БиоРесурс" (Приложение 1).

Трасса:

Длина трассы: 2150м (Спорт), 1610м (Стандарт)

Покрытие: лед, снежные брустверы.

Ширина дорожек: от 5 до 8 метров.

Трасса расположена на водоеме.

Направление: по часовой стрелке.

Организаторы:

Ульянов Андрей т. +79277847409

Щербаков Игорь т. +79649743420

Дмитриев Кирилл т. +79033339101 nitroline@mail.ru (предварительные заявки)

БиоРесурс т. (8482) 62-18-00

Взносы:

По предварительной регистрации до дня соревнований:

"Стандарт" - 500 руб., "Спорт" и "Полный привод" - 1000 руб.

В день соревнований: "Стандарт" - 700 руб., "Спорт" и "Полный привод" - 1300 руб.

Участник, не оплативший стартовый взнос, не является зарегистрированным, и не допускается к соревнованиям.

Тренировки (Суббота):

"Стандарт" - 300 руб. первые 2 часа + 300 руб. каждый последующий час.

"Спорт", "Полный привод" - 500 руб. первые 2 часа + 500 руб. каждый последующий час.

Время считается от заезда и до выезда на территории ООО "БиоРесурс"

В будни тренировки по предварительной заявке по тел.: (8482) 62-18-00.

Расписание:

08:00 - 10:00 - Регистрация новых участников

08:00 - 11:00 - Тренировки

11:00 - Подготовка трассы, Брифинг

11:30 - Квалификационные заезды

13:00 - Финальные заезды

16:00 - Награждение

Указанные времена являются ориентировочными и в зависимости от количества участников и других факторов могут изменяться в течение гоночного дня. Будьте внимательны!

Требования к автомобилям

1. К участию в соревновании допускаются кузовные легковые серийные и спортивные автомобили.

Примечание: Автомобили с изменениями в силовой конструкции кузова, а также автомобили типа Карт и Багги, при достаточном количестве участников, попадают в отдельный класс. Допускается установка каркаса безопасности и подрамников.

2. Все автомобили, должны быть оборудованы ремнями безопасности, габаритными и ходовыми огнями (Допускается применение ближнего света фар и противотуманных фар вместо ДХО). На трассе обязательно использование ремней и светотехники.

3. У всех автомобилей спереди и сзади должна присутствовать буксировочная проушина, жестко закрепленная к кузову автомобиля. У автомобилей со съемным буксировочным крюком, крюк должен быть установлен перед заездами.

4. Рекомендуется использование камер в шинах для всех классов.

5. Для участников всех классов **обязательно** наличие шлема.

Рекомендуется использовать систему защиты головы и шеи HANS®.

6. **Обязательно** наличие на автомобиле стартового номера и рекламы спонсоров мероприятия.

Примечание: Допускается старт без наклеек спонсоров при оплате взноса в двойном размере. (Приложение 8)

8. Допускаются к участию не более двух водителей на одном автомобиле. Также, один водитель может участвовать на двух автомобилях и может участвовать в двух разных классах.

Сумма заявочного взноса в этих случаях оплачивается каждым водителем, или за каждый автомобиль, или за каждый класс.

9. Решение о допуске автомобиля к соревнованиям принимается организаторами непосредственно в день проведения соревнования. Любое несоответствие требованиям безопасности или требованиям настоящего регламента, является безусловным основанием для недопуска автомобиля к соревнованиям.

10. Автомобиль должен удовлетворять требованиям зачетных классов по резине:

Класс "Стандарт":

- Привод на одну ось.

- "Гражданская" резина - зимние шины, сертифицированные для дорог общего пользования, имеющие сертификацию по стандартам Евросоюза (Приложение 2) и не имеющие доработок по протектору и ошиповке.

Класс "Спорт":

- Привод на одну ось.

- Спортивная шина с высотой рабочей части шипа не более 1,5 мм.

- Число шипов не должно превышать 12 шт. на 10 погонных сантиметров поверхности качения колеса.

Полные требования в Приложении 3.

Участники на других шинах едут вне зачета.

Класс "Полный привод Атмо":

- Привод на обе оси.
- Отсутствует турбонаддув (любые вида наддува).
- "Гражданская" резина - зимние шины, сертифицированные для дорог общего пользования, имеющие сертификацию по стандартам Евросоюза (Приложение 2) и не имеющие доработок по протектору и ошиповке.

Класс "Полный привод Турбо":

- Привод на обе оси.
- Турбонаддув.
- "Гражданская" резина - зимние шины, сертифицированные для дорог общего пользования, имеющие сертификацию по стандартам Евросоюза (Приложение 2) и не имеющие доработок по протектору и ошиповке.



Ответственность

1. Организатор и судьи не несут ответственности за ущерб, причиненный или полученный водителями в ходе соревнования.

Вся ответственность возлагается на непосредственных виновников.

2. Организатор не несет ответственности перед водителями и судьями за возможные ДТП, к которым они окажутся причастными.

3. При возникновении форс-мажорных обстоятельств, препятствующих проведению соревнования, соревнование переносится на дату, определяемую организатором.

4. Все участники соревнований должны безоговорочно выполнять требования судей в процессе участия в соревнованиях.

5. Все участники соревнований берут на себя ответственность за ущерб имуществу и здоровью третьих лиц и согласны с тем, что трасса соревнований физически доступна для пешеходов, а также с тем, что в зоне трассы соревнований присутствуют зрители и их имущество, на трассе работают судьи, фотокорреспонденты, а также не исключено случайное появление на трассе животных.

6. В ситуации возникновения опасности причинения вреда третьим лицам, в процессе заездов, любой участник должен принять все меры в первую очередь к предупреждению такой опасности.

7. Запрещено неспортивное поведение в ходе соревнований или тренировок.

8. Запрещается на территории стоянки, закрытого парка, предстартовой зоны ездить со скоростью выше 10 км/ч. Также запрещается тренировать старты и совершать прочие действия на автомобиле, создающие опасность для людей и имущества.

9. Запрещается разводить костры (и другие виды открытого огня) в закрытом парке и предстартовой зоне. Для мангалов будет отведено отдельное место.

10. Лицам, производящим фото-видео съемку, запрещено находиться в зоне трассы без уведомления организаторов. Запрещено находиться на выходе из поворотов. Требуется надевать светоотражающий жилет.

11. За нарушение правил 6-10 участнику грозит наказание в виде:

- предупреждения
- дисквалификации. Стартовый взнос при этом не возвращается.
- штраф в размере 1000 руб.

Для не участников - штраф 1000 руб.

Протесты

1. Каждый участник имеет право подать протест на действия других участников.
2. Протест подается организаторам соревнований в любой форме.
3. После совещания организаторы выносят окончательное решение.
4. Решение организаторов соревнования не подлежит протесту.

Формат гонки

Регистрация участников:

Регистрация участников происходит по предварительной заявке или на месте в день соревнований.

Предварительную заявку можно запросить или подать по E-mail: nitroline@mail.ru .

Также, предварительно зарегистрироваться можно на КПП "БиоРесурс" в день тренировок.

Предварительная регистрация действительна только с предварительной оплатой взносов.

При регистрации в день гонок, необходимо оплатить взнос на КПП "БиоРесурс", получить путевку, и обязательно предъявить её при регистрации в зоне закрытого парка.

Предварительная регистрация заканчивается в 23:00 Субботы.

Регистрация на месте заканчивается в 10:00 Воскресенья.

Тренировки:

1. В день соревнования, каждый участник имеет право на 2 тренировочные сессии по 2 полным круга в отведенное для тренировок время. (При достаточном количестве времени сессий будет больше.)
 2. На трассе одновременно не может находиться более 4 автомобилей.
 3. На трассе могут находиться только машины одного класса!
- Тренировки для разных классов проводятся с чередованием.
4. **Выезд на трассу происходит только с предстартовой зоны и только по команде судьи!**
 5. Более медленный участник обязан пропустить более быстрых, съездом в закрытый парк с последующим выездом в порядке очереди.
 6. Выезд с трассы происходит согласно схеме в Приложении 4.
 7. По команде судьи участник обязан немедленно покинуть трассу в предназначенные съезды.
 8. При пересечении траекторий на выезде из "Джокера" преимущество имеет внутренняя дорожка.

Квалификация:

Выезд участников происходит в свободной последовательности, но для каждого класса отдельно.

Порядок выезда оговаривается на брифинге.

Класс "Стандарт":

1. Участник по сигналу судьи выезжает из предстартовой зоны и стартует сходу по внешней дорожке. Приложение 5.
2. Совершает **ОДИН** круг, финишируя на внешней дорожке.
3. Возвращается в предстартовую зону.
4. Ожидает, пока проедут остальные участники своего класса.
5. Итак ещё 2 попытки. В сумме 3 попытки.

класс "Спорт"

1. Участник по сигналу судьи выезжает из предстартовой зоны и начинает прогревочный круг по внешней дорожке. Приложение 6.
2. Затем едет на внешнюю дорожку и совершает старт с хода.
3. Проезжает **ДВА** круга, финишируя на внешней дорожке.
4. Возвращается в предстартовую зону.
5. Ожидает, пока проедут остальные участники своего класса.
6. Итак ещё 1 попытка. В сумме 2 попытки.

Для участников класса "Полный привод" аналогично классу "Спорт".

- На трек одновременно находятся несколько автомобилей на безопасном расстоянии друг от друга.
- При вылете с трассы, и невозможности продолжать борьбу, автомобиль эвакуируется в закрытый парк, попытка засчитывается как "сход".
- При создании помехи из-за вылетевшего участника, другим, находящимся на трассе участникам, дается право на перезаезд.
- В качестве перезаезда для участников предоставляются дополнительные круги или дополнительные сессии, если таковых не осталось в запасе.

Формирование классов:

1. Для участия в финальных заездах отбираются не более 5 участников, показавшие лучшие времена квалификации.
2. Финальные заезды происходят отдельно для каждого класса.
3. Класс считается состоявшимся, если в нем участвует 3 и более участников.
4. Менее 3х участников соревнуются вне зачета только в квалификации.

Финальные заезды по системе "каждый с каждым"(Приложение 7):

1. Время выезда на старт ограничено 2 минутами.
2. Старт производится по взмаху флага судьи на старте, автомобили проезжают 2 полных круга, с заездом в "Джокер", после первого круга меняются дорожками, в конце второго круга снова меняются дорожками, финишируя каждый на своей полосе, с которой и стартовал.
3. Если один из участников отказывается от борьбы в финалах, то в финал попадает следующий по итогам квалификации участник, а отказавшийся участник перемещается на его позицию.
4. Автомобиль, заявившийся в финальные заезды должен своим ходом стартовать хотя бы 1 раз. Неисправному автомобилю, который заявился в финалы, присваивается технический сход и последнее место по результатам общих соревнований. В финал попадает следующий участник согласно квалификации.
5. Дорожку выбирает участник с лучшим временем квалификации.
6. Запрещено тренировать старт.
7. Обгоны запрещены.
8. При опасности столкновения на выезде из "Джокера", преимущество имеет внутренняя дорожка.

Система начисления очков:

Пересечение первым финишной линии	1 очко
Пересечение вторым финишной линии	0 очков
Вылет с трассы (в том числе обоих)	0 очков
Опоздание на старт более 2 мин.	0 очков, сопернику - 1 очко
Первый фальстарт	предупреждение
Второй фальстарт	0 очков, сопернику - 1 очко

1. В случае создания помехи своим вылетом, оставшимся двум участникам заезда – перезаезд.
2. При заезде двух участников на одном автомобиле, победа присваивается участнику с лучшим временем квалификации. Но участник с лучшим временем может отдать очко своему напарнику, сообщив об этом судьям ДО своего заезда.

Победитель и призеры определяются по набранным очкам в парной гонке.

- При одинаковом количестве очков, победа присуждается пилотам по результату их личной встречи.
- При замкнутом варианте - по результатам квалификации.
- При одинаковом времени квалификации - парный заезд до 1 победы.

Таблица финалов:

	Пилот 1	Пилот 2	Пилот 3	Пилот 4	Пилот 5	Очки	Место
Пилот 1							
Пилот 2							
Пилот 3							
Пилот 4							
Пилот 5							

Награждение:

Победителям и призерам каждого этапа, будут вручены медали и поздравительные грамоты.

На последнем этапе будут названы победители и призеры кубка в каждом классе.

По итогам сезона победители и призеры каждого класса награждаются кубками.

Организатор и спонсоры соревнований имеют право устанавливать любые дополнительные призы по своему усмотрению.

Начисление очков:

1, 2, 3 Этапы	
Место	Очки
1	10
2	8
3	6
4	5
5	4
6	3
7	2
8	1

4 Этап	
Место	Очки
1	20
2	16
3	12
4	10
5	8
6	6
7	4
8	2

- Сумма очков за сезон считается с вычетом худшего результата за этап.
- Для участников, пропустивших один этап, не считается только пропущенный этап.
- Для участников, пропустивших более одного этапа, не считается только один пропущенный этап, остальные считаются как 0 очков.
- В случае одинаковой суммы очков в чемпионате, преимущество получает участник с более высокими очками на прошлых этапах, в случае одинаковых очков - кто раньше получил победу.

Календарь чемпионата "Лопатино 2015"

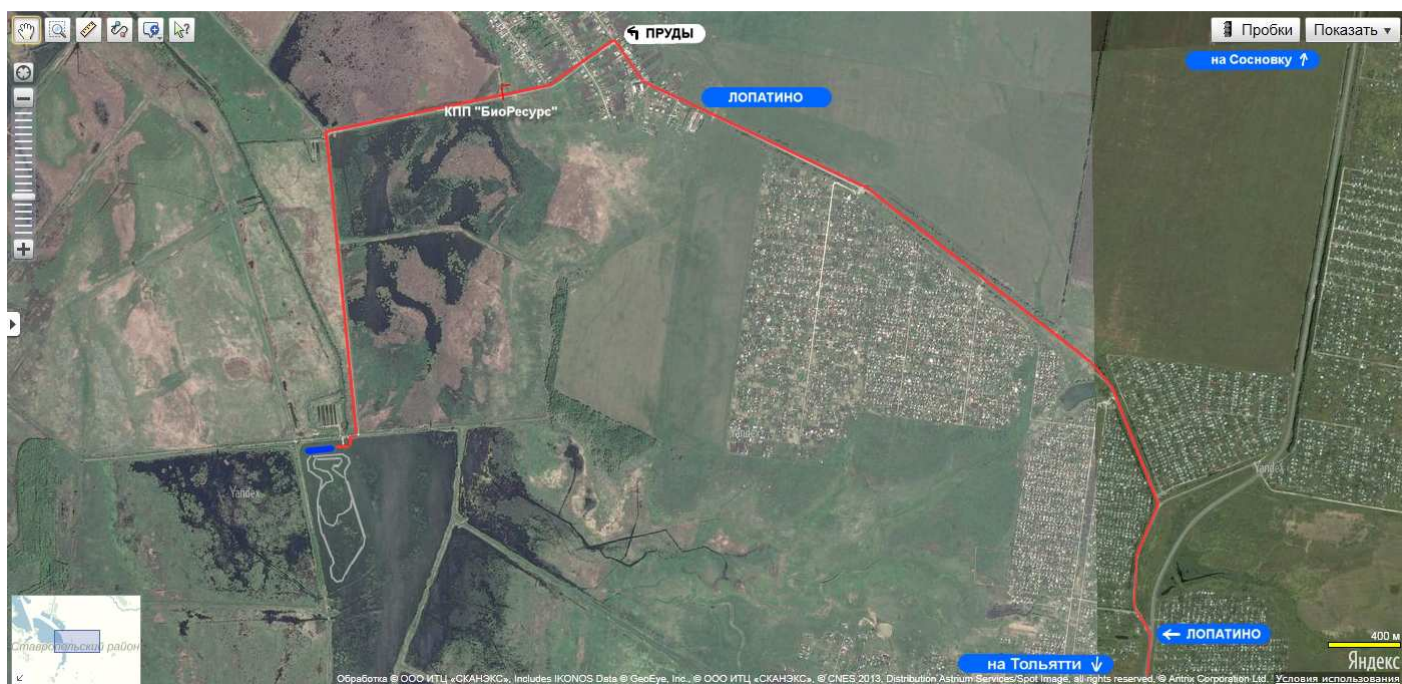
Февраль

						1 Гонка
2	3	4	5	6	7 Тренировка	8 Гонка
9	10	11	12	13	14 Тренировка	15 Гонка
16	17	18	19	20	21 Тренировка	22 Гонка
23	24	25	26	27	28 (Тренировка)	

Март

						1 (Внезачетный этап)
2	3	4	5	6	7 (Тренировка)	8 (Внезачетный этап)
9	10	11	12	13	14	15
16	17	18	19	20	21	22
23	24	25	26	27	28	29
30	31					

Приложение 1.



Координаты:

Широта: 53°43'23.6"N (53.723221)

Долгота: 49°21'22.56"E (49.356266)

Маршрут:

1. С Обводной дороги г. Тольятти свернуть на дорогу в направлении Санчелеево-Сосновки
ВНИМАНИЕ! На дороге стоят камеры фото-фиксации ("триноги")
2. Следовать 15,3км до поворота на Лопатино (налево).
3. После въезда в село Лопатино через 705 м поверните налево (знак "← ПРУДЫ").
4. Затем следуйте прямо и через 640 м будет КПП ООО "БиоРесурс".
5. Следуйте 1км прямо, затем поверните налево. Через 1700 м будет пруд, где расположена трасса.
Въезд на пруд справа.

Приложение 2.

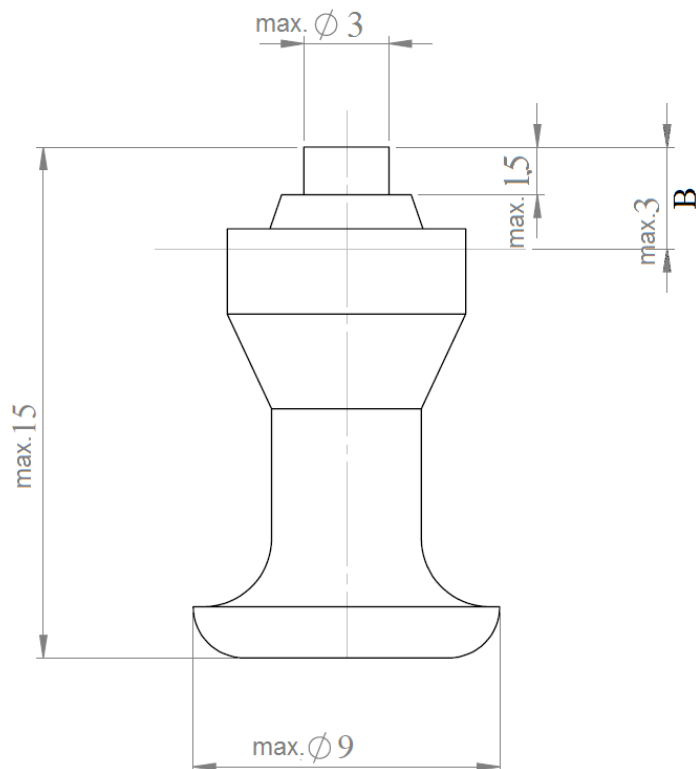
Шины для класса "Стандарт":



1. Обязательно наличие знака утверждения шины на соответствие правилу №30 ЕЭК ООН.
Примечание: Цифры, указывающие код страны и номер сертификата, могут быть любыми.
2. Запрещена дошиповка (даже на место вылетевших шипов), либо замена шипов или клея.
3. Ошиповка колеса должна быть выполнена на заводе-изготовителе.
4. Запрещена доработка протектора.
5. Запрещено использовать летние, всесезонные и спортивные шины.
6. Запрещено использовать цепи (ремни, троссы и пр.) противоскольжения.
7. Допускается использование зимних фрикционных шин ("липучек").

Приложение 3.

Указанные размеры являются примерными и могут отличаться в зависимости от марки и модели шипа, но не превышать данные значения. Размеры указаны в мм.



Шины допущенные в классе "Спорт":

(Основная) Модель - И-398 (Мастер-Спорт-16). Производитель: ООО "Мастер-Спорт", Россия
Размер - 155/R14, наружный диаметр без шипов - 614 мм.

(По решению организаторов) Модель - BR ("Black Rocket")-20, 50. Производитель: "Keskipinta"
Размер - 165/R14, наружный диаметр без шипов - 605 мм.

Единые требования к обеим шинам:

Ошипована единым шипом длиной не более 15мм с высотой рабочей части не более 1,5мм с применением специального клея "Loctite 480" или подобным.

Количество шипов - не более 216 штук, 12 штук на 10 погонных сантиметров поверхности качения колеса.

Максимальное выступание головки шипа (B) не более 3 мм над поверхностью качения колеса.

Размеры шипа не должны превышать указанные на схеме выше.

Требования к шине:

- Внутренняя часть шины (пространство между диском и внутренней частью шины) должна быть заполнена только воздухом. Допускается использование камер.

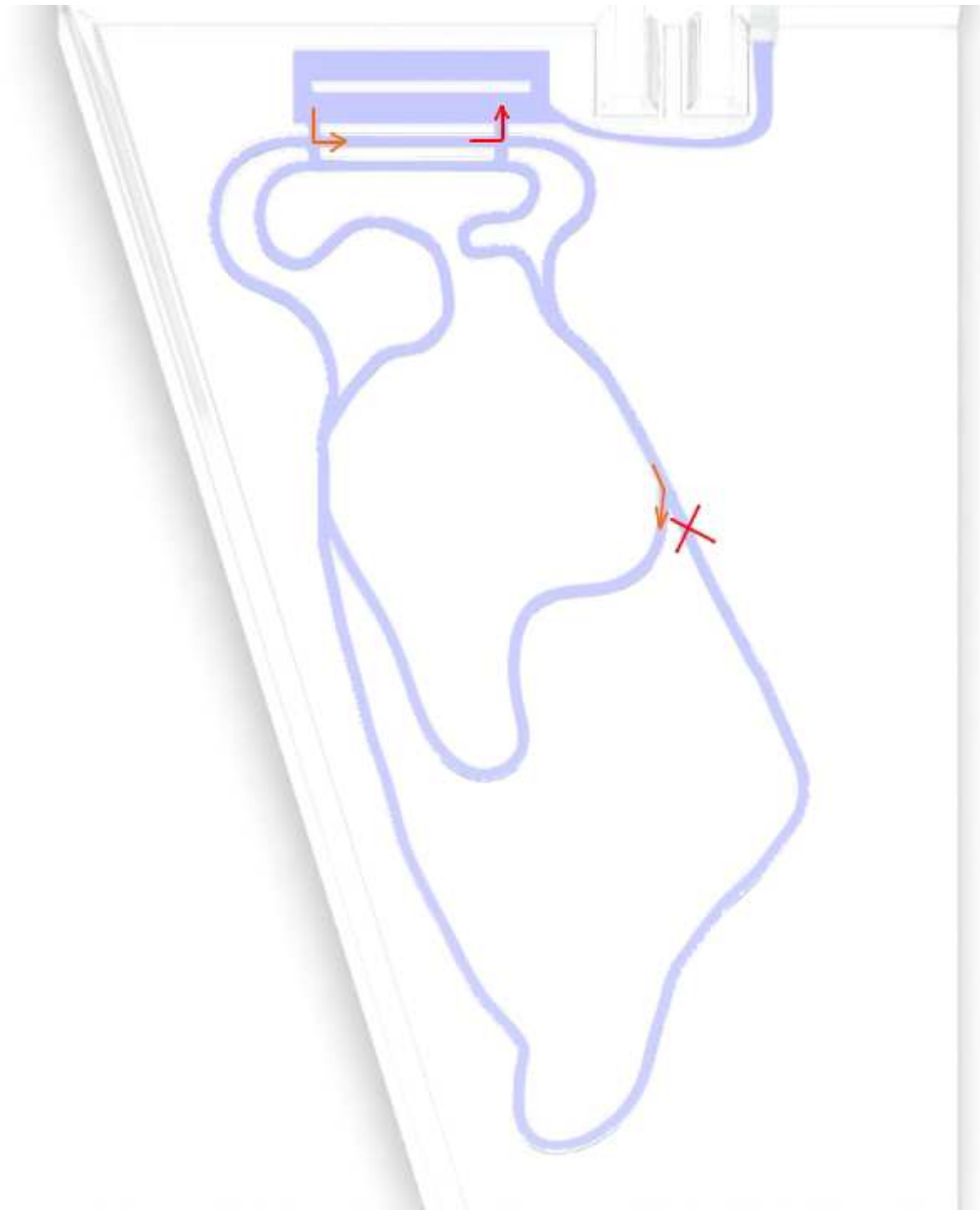
- Не могут быть подвергнуты никаким изменениям ни сама шина (механическая обработка, пропитка, нанесение каких-либо покрытий снаружи или внутри), ни шип, ни способ ошиповки.

3. Приобретение шин:

Продавцы шин могут разместить информацию в данном разделе регламента.

Приложение 4. Тренировки класса "Стандарт".

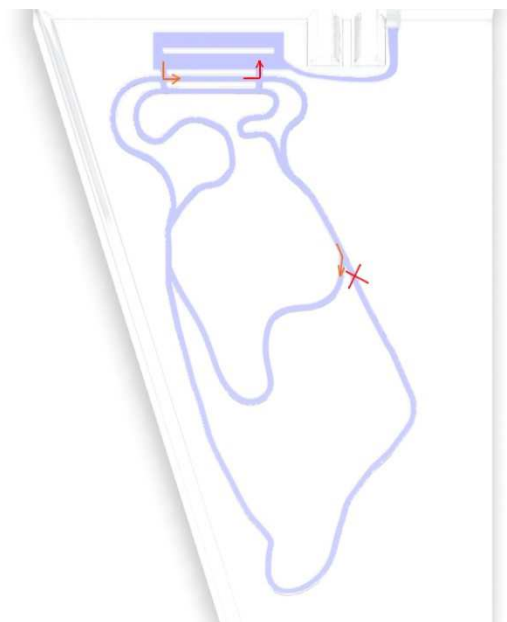
Обратите внимание, что класс "Стандарт" едет по сокращенному участку трассы!



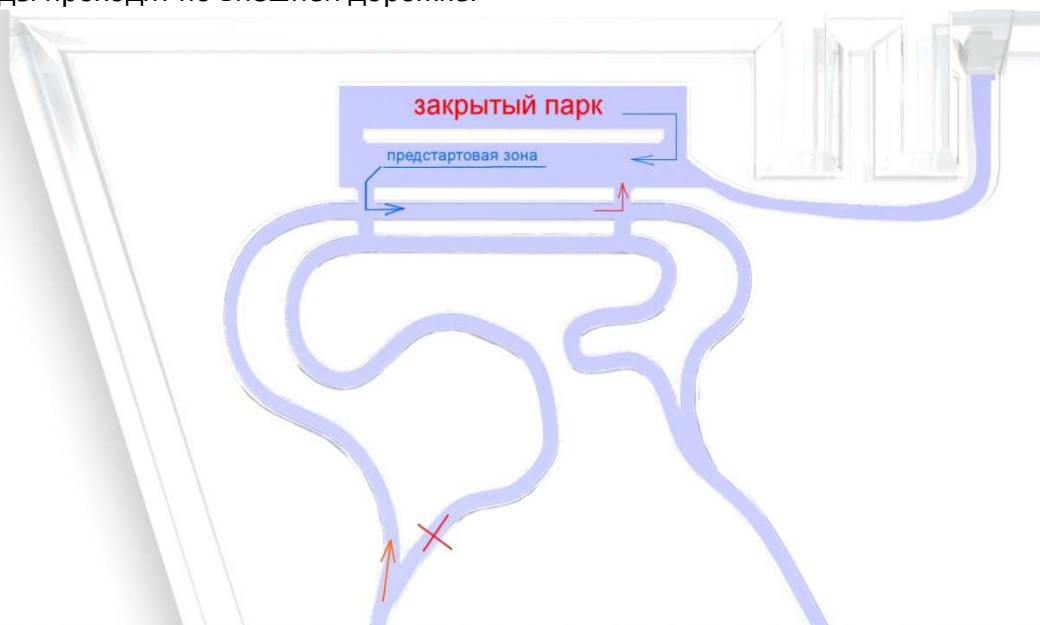
Приложение 4. Тренировки класса "Спорт" и "Полный привод".
Эти классы едут по "большой" трассе.



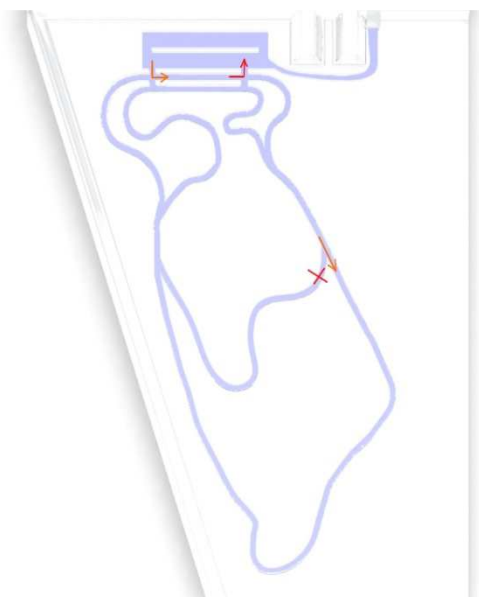
Приложение 5. Квалификация класса "Стандарт".



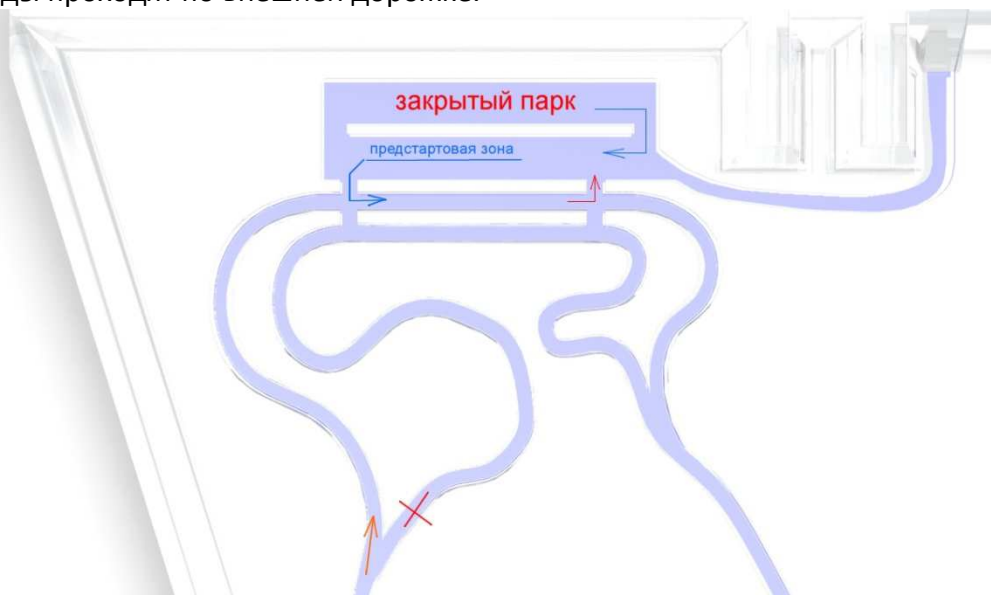
Заезды проходят по внешней дорожке.



Приложение 6. Квалификация классов "Спорт", "Полный привод"

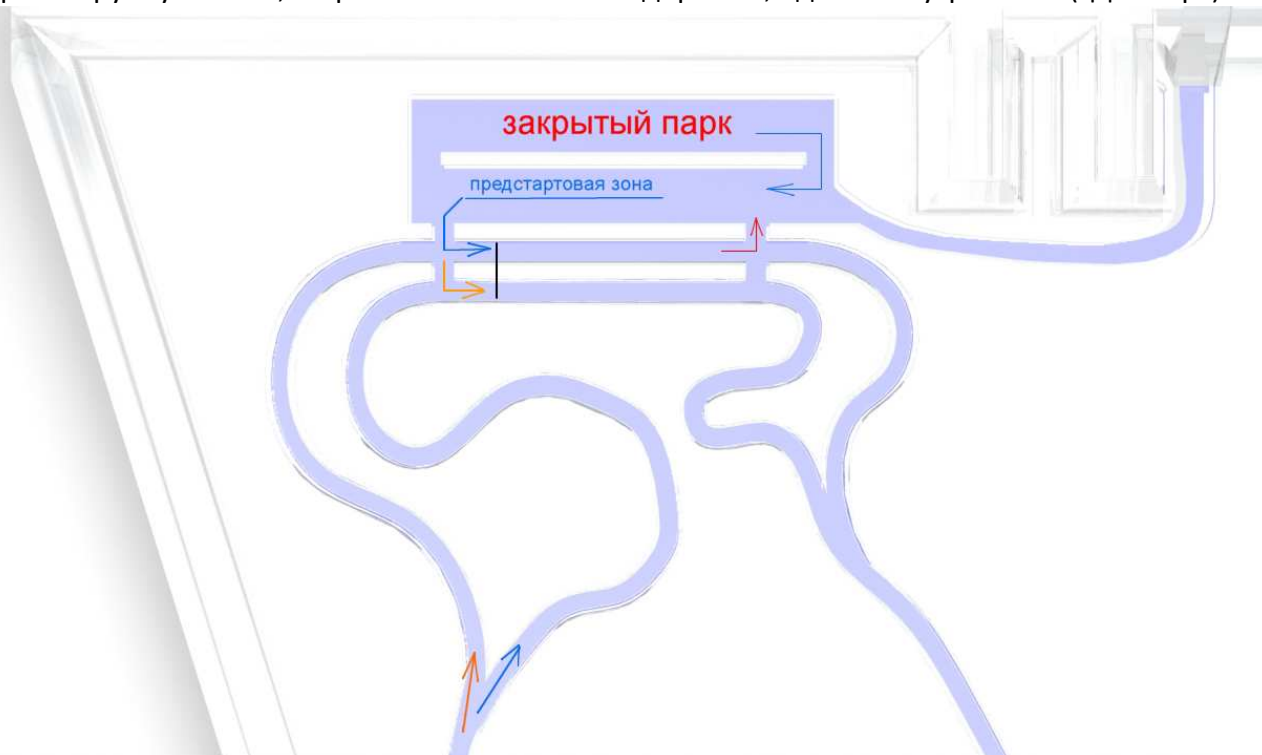


Заезды проходят по внешней дорожке.

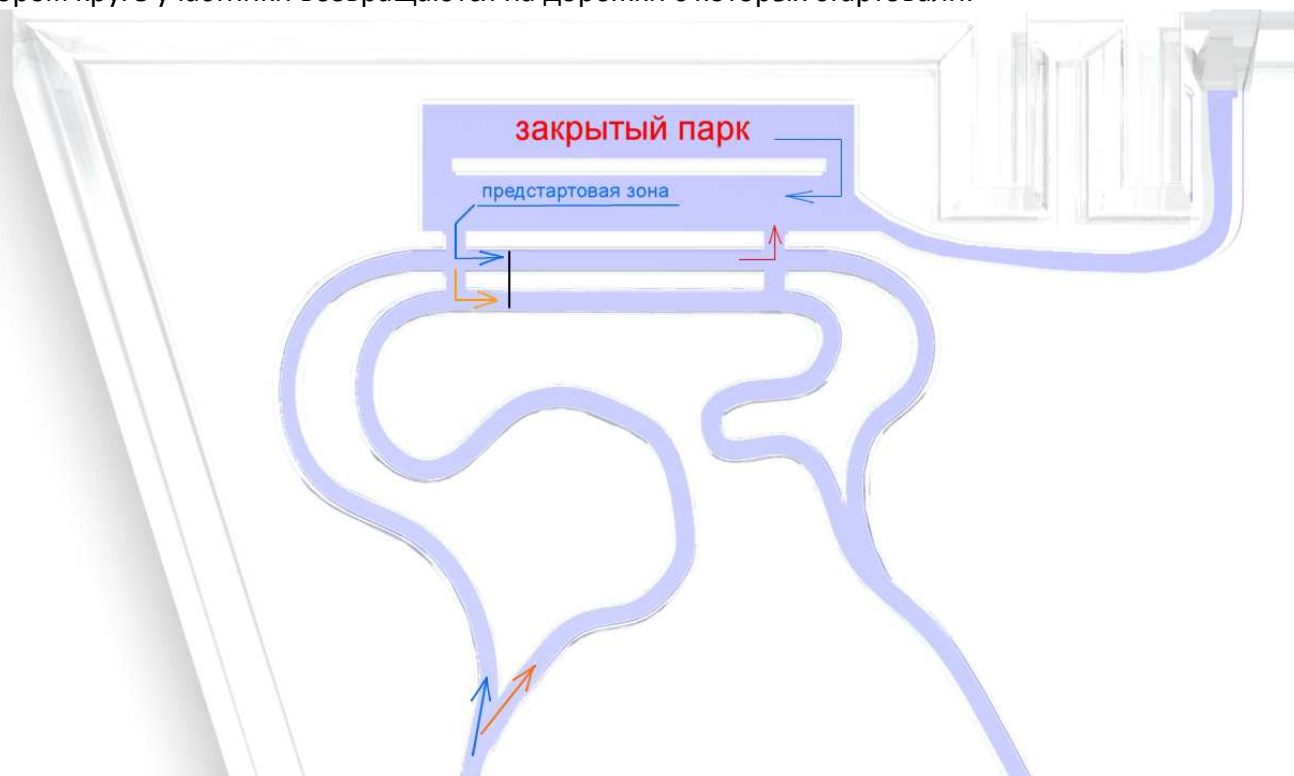


Приложение 7. Финальные заезды.

На первом круге участник, стартовавший с внешней дорожки, едет на внутреннюю ("Джокер").



На втором круге участники возвращаются на дорожки с которых стартовали.



Приложение 8. Стартовые номера и реклама на автомобиле.

1. Во время регистрации участнику выдается его стартовый номер.
2. Стартовый номер может быть закреплен за участником на весь чемпионат "Лопатино 2015"
3. Номер должен быть расположен на заднем левом стекле.
4. Для двух участников на одном автомобиле допускается наклейка двух номеров, расположенных друг над другом. (Либо наискось, если стекло не позволяет наклеить друг над другом).
6. Допускается использование своего номера, если он хорошо читаем со стороны левого борта, а также не совпадает с другими номерами участников.

7. Обязательно размещение рекламы спонсоров мероприятия.

Примечание: Можно отказаться от рекламы спонсоров при оплате взноса в двойном размере.

8. Реклама спонсоров размещается на видимые поверхности автомобиля: капот, крылья, двери, сверху на лобовом стекле.
9. Участник (либо его команда) обязаны следить за присутствием и читаемостью стартового номера.
10. **Без стартового номера участник на трассу не выпускается!**
11. Номера идут в прямом порядке от 1 до бесконечности без разделения по классам. Получить номер "1" имеет преимущество победитель прошлого сезона "Лопатино 2014".
12. Для предварительной регистрации обратитесь к организаторам мероприятия: nitroline@mail.ru
Тел.: 8-903-333-91-01 Кирилл.



