

ICE RACING
LOPATINO 2015

**Регламент ледовых гонок "Лопатино 2015"
от 29.12.2014**



Оглавление	стр.
Введение	3
Требования к автомобилям	4
Ответственность	5
Протесты	6
Формат гонки	6
Тренировки	6
Квалификация	6
Финальные заезды	7
Система начисления очков за финалы	7
Результаты чемпионата	8
Календарь чемпионата	9
Приложение 1 Схема проезда	10
Приложение 2 Шины класса "Стандарт", "Полный привод"	11
Приложение 3 Шины класса "Спорт"	12
Приложение 4 Схема Тренировки	13
Приложение 5 Схема квалoификации класса "Стандарт"	15
Приложение 6 Схема квалoификации кл. "Спорт", "Полный привод"	16
Приложение 7 Схема финальных заездов	18
Приложение 8 Стартовые номера и реклама на автомобиле.	19
Приложение 9 Заявочная ведомость.	20



Введение

Ледовые гонки "Лопатино 2015" - это серия спортивных мероприятий, проводимая на подготовленной трассе согласно действующему регламенту соревнований. Действительным регламентом является регламент с последней датой обновления. Регламент публикуется в группе В Контакте: <http://vk.com/sfmotorsport>, на форуме www.speedfreak.ru и на форуме www.sti-club.su.
Прошлый регламент утрачивает силу. Правила и требования, неоговоренные в данном регламенте, решаются коллегией судей и организаторов непосредственно в день соревнований.

Место проведения всех этапов:

Россия, Самарская область, Ставропольский район, село Лопатино, частные пруды ООО "БиоРесурс" (Приложение 1).

Трасса:

Длина трассы: 2150м (Спорт), 1610м (Стандарт)

Покрытие: лед, снежные брустверы.

Ширина дорожек: от 5 до 8 метров.

Трасса расположена на водоеме.

Направление: по часовой стрелке.

Организаторы:

Черванев Николай

Ульянов Андрей т. +79277847409

Щербаков Игорь т. +79649743420

Офицеров Андрей т. +79277788234 (зачет полного привода)

Дмитриев Кирилл т. +79033339101 nitroline@mail.ru

Русяйкин Алексей т. +79093649768

Взносы:

Участники, заявившиеся в классы, регистрируются и сдают стартовый взнос:

"Стандарт" - 500 руб.

"Спорт" - 1000 руб.

"Полный привод" - 1000 руб.

Участник, не оплативший стартовый взнос, не является зарегистрированным, и не допускается к соревнованиям.

Тренировки: (не в день соревнований)

"Стандарт" - 300 руб. первые 2 часа + 300 руб. каждый последующий час.

"Спорт", "Полный привод" - 500 руб. первые 2 часа + 500 руб. каждый последующий час.

Время считается от заезда и до выезда на территории ООО "БиоРесурс"

Расписание:

Участники классов "Стандарт" и "Спорт" участвуют в один день.

Участники класса "Полный привод" участвуют в другой день. См. даты соревнований на стр. 9.

08:00 - 11:00 - Регистрация и свободные тренировки

11:00 - Подготовка трассы, Брифинг

11:30 - Квалификационные заезды

13:00 - Финальные заезды

16:00 - Награждение

Указанные времена являются ориентировочными и в зависимости от количества участников и других факторов могут изменяться в течение гоночного дня. Будьте внимательны!

Требования к автомобилям

1. К участию в соревновании допускаются кузовные легковые серийные и спортивные автомобили.

Примечание: Автомобили с изменениями в силовой конструкции кузова, а также автомобили типа Карт и Багги, при достаточном количестве участников, попадают в отдельный класс. Допускается установка каркаса безопасности и подрамников.

2. Все автомобили, должны быть оборудованы ремнями безопасности, габаритными и ходовыми огнями (Допускается применение ближнего света фар и противотуманных фар вместо ДХО). На трассе обязательно использование ремней и светотехники.

3. У всех автомобилей спереди и сзади должна присутствовать буксировочная проушина, жестко закрепленная к кузову автомобиля. У автомобилей со съемным буксировочным крюком, крюк должен быть установлен перед заездами.

4. Рекомендуется использование камер в шинах для всех классов.

5. Для автомобилей с каркасом безопасности обязательно наличие шлема и многоточечных ремней безопасности. Рекомендуется использовать систему защиты головы и шеи HANS®.

Для автомобилей без каркаса безопасности также рекомендуется использовать шлем.

6. Обязательно наличие на автомобиле стартового номера и рекламы спонсоров мероприятия.

Примечание: Допускается старт без наклеек спонсоров при оплате взноса в двойном размере. (Приложение 8)

8. Допускаются к участию не более двух водителей на одном автомобиле. Также, один водитель может участвовать на двух автомобилях и может участвовать в двух разных классах.

Сумма заявочного взноса в этих случаях оплачивается каждым водителем, или за каждый автомобиль, или за каждый класс.

9. Решение о допуске автомобиля к соревнованиям принимается организаторами непосредственно в день проведения соревнования. Любое несоответствие требованиям безопасности или требованиям настоящего регламента, является безусловным основанием для недопуска автомобиля к соревнованиям.

10. Автомобиль должен удовлетворять требованиям зачетных классов по резине:

Класс "Стандарт":

- Привод на одну ось.

- "Гражданская" резина - зимние шины, сертифицированные для дорог общего пользования, имеющие сертификацию по стандартам Евросоюза (Приложение 2) и не имеющие доработок по протектору и ошиповке.

Класс "Спорт":

- Привод на одну ось.

- Шина Мастер-Спорт-16 (И-398) 155/R14 с высотой рабочей части шипа не более 1,5 мм.

- Число шипов не должно превышать 12 шт. на 10 погонных сантиметров поверхности качения колеса.

Полные требования в Приложении 3.

Участники на других шинах едут вне зачета.

Класс "Полный привод Атмо":

- Привод на обе оси.
- Отсутствует турбонаддув (любые вида наддува).
- "Гражданская" резина - зимние шины, сертифицированные для дорог общего пользования, имеющие сертификацию по стандартам Евросоюза (Приложение 2) и не имеющие доработок по протектору и ошиповке.

Класс "Полный привод Турбо":

- Привод на обе оси.
- Турбонаддув.
- "Гражданская" резина - зимние шины, сертифицированные для дорог общего пользования, имеющие сертификацию по стандартам Евросоюза (Приложение 2) и не имеющие доработок по протектору и ошиповке.



Ответственность

1. Организатор и судьи не несут ответственности за ущерб, причиненный или полученный водителями в ходе соревнования.

Вся ответственность возлагается на непосредственных виновников.

2. Организатор не несет ответственности перед водителями и судьями за возможные ДТП, к которым они окажутся причастными.

3. При возникновении форс-мажорных обстоятельств, препятствующих проведению соревнования, соревнование переносится на дату, определяемую организатором.

4. Все участники соревнований должны безоговорочно выполнять требования судей в процессе участия в соревнованиях.

5. Все участники соревнований берут на себя ответственность за ущерб имуществу и здоровью третьих лиц и согласны с тем, что трасса соревнований физически доступна для пешеходов, а также с тем, что в зоне трассы соревнований присутствуют зрители и их имущество, на трассе работают судьи, фотокорреспонденты, а также не исключено случайное появление на трассе животных.

6. В ситуации возникновения опасности причинения вреда третьим лицам, в процессе заездов, любой участник должен принять все меры в первую очередь к предупреждению такой опасности.

7. Запрещено неспортивное поведение в ходе соревнований или тренировок.

8. Запрещается на территории стоянки, закрытого парка, предстартовой зоны ездить со скоростью выше 10 км/ч. Также запрещается тренировать старты и совершать прочие действия на автомобиле, создающие опасность для людей и имущества.

9. Запрещается разводить костры (и другие виды открытого огня) в закрытом парке и предстартовой зоне. Для мангалов будет отведено отдельное место.

10. Лицам, производящим фото-видео съемку, запрещено находиться в зоне трассы без уведомления организаторов. Запрещено находиться на выходе из поворотов. Требуется надевать светоотражающий жилет.

11. За нарушение правил 6-10 участнику грозит наказание в виде:

- предупреждения
- дисквалификации. Стартовый взнос при этом не возвращается.
- штраф в размере 1000 руб.

Для не участников - штраф 1000 руб.

Протесты

1. Каждый участник имеет право подать протест на действия других участников.
2. Протест подается организаторам соревнований в любой форме.
3. После совещания организаторы выносят окончательное решение.
4. Решение организаторов соревнования не подлежит протесту.

Формат гонки

Тренировки:

В день соревнования, каждый участник имеет право на 2 тренировочные сессии по 2 полных круга. На трассе одновременно не может находиться более 4 автомобилей. В случае меньшего количества участников, количество сессий увеличивается.

Тренировка для каждого из классов проходит отдельно с чередованием. (Стандарт, Спорт, Стандарт, Спорт).

1. Выезд на трассу происходит только с предстартовой зоны и только по команде судьи!

2. Запрещается выезжать на трассу участнику одного класса с другим классом.
3. Более медленный участник обязан пропустить более быстрого с включением правого поворотника. (В случае отсутствия поворотников, согласно ПДД).
4. Выезд с трассы происходит согласно схеме в Приложении 4.
5. При пересечении траекторий, преимущество у внутренней дорожки.

Квалификация:

Выезд участников происходит в свободной последовательности, но для каждого класса отдельно.

Класс "Стандарт":

1. Участник по сигналу светофора или судьи стартует из предстартовой зоны и начинает заезд сходу по внешней дорожке. Приложение 5.
2. Совершает **ОДИН** круг, финишируя на внутренней дорожке.
3. Съезжает с трассы в закрытый парк, убедившись, что на внешней дорожке нет других участников.
4. Возвращается в предстартовую зону.
5. Ожидает, пока проедут остальные участники своего класса.
6. Итак ещё 2 попытки. В сумме 3 попытки.

класс "Спорт"

1. Участник по сигналу светофора или судьи стартует из предстартовой зоны и начинает прогревочный круг по внешней дорожке. Приложение 6.
2. Затем едет на внутреннюю дорожку и совершает старт с хода.
3. Проезжает **ДВА** круга, финишируя на внутренней дорожке.
4. Съезжает с трассы в закрытый парк, убедившись, что на внешней дорожке нет других участников.
5. Возвращается в предстартовую зону.
6. Ожидает, пока проедут остальные участники своего класса.
7. Итак ещё 1 попытка. В сумме 2 попытки.

Для участников класса "**Полный привод**" аналогично классу "**Спорт**".

В зачёт идёт лучшее время круга.

- На трекe одновременно находятся несколько автомобилей на безопасном расстоянии друг от друга.
- При вылете с трассы, и невозможности продолжать борьбу, автомобиль эвакуируется в закрытый парк, попытка засчитывается как "сход".
- Если участник класса "Спорт" или "Полный привод" сошел на 1м круге, то в следующей попытке он проезжает **ТРИ** полных круга.
- При создании помехи, другим, находящимся на трассе участникам, дается право на перезезд. В случае вылета, при самостоятельном выезде из бруствера, не создавайте помехи для движения другим участникам!

При регистрации трех и более участников в класс "Задний привод" класс считается состоявшимся, и получает возможность на синхронные финальные заезды каждый с каждым.

При несостоявшемся классе "Задний привод", т. е. меньше 3 участников, участники попадают в общую таблицу "Стандарт" вместе с переднеприводными автомобилями.

По итогам квалификационных заездов выявляются 5 финалистов, показавших лучшее время для каждого класса.

Финальные заезды по системе "каждый с каждым":

1. Выезд на трассу происходит через короткий выезд согласно схеме в Приложении 7.
2. Время выезда на старт ограничено 2 минутами.
3. Старт производится по светофору или взмаху флага судьи на старте, автомобили проезжают 2 полных круга, с заездами в "Джокер", после первого круга меняются дорожками, в конце второго круга снова меняются дорожками, финишируя каждый на своей полосе, с которой и стартовал.
4. **Все участники заездов должны находиться в предстартовой зоне.**
5. Если один из участников отказывается от борьбы в финалах, то в финал попадает следующий по итогам квалификации участник, а отказавшийся участник перемещается на бю позицию.
6. Автомобиль, заявившийся в финальные заезды должен своим ходом стартовать хотя бы 1 раз. Неисправному автомобилю, который заявился в финалы, присваивается технический сход и последнее место по результатам общих соревнований. В финал попадает следующий участник согласно квалификации.
7. Дорожку выбирает участник с лучшим временем квалификации.
8. Запрещено тренировать старт.
9. Обгоны запрещены.
10. **При опасности столкновения на выезде из "Джокера", преимущество имеет внутренняя дорожка.**

Система начисления очков:

Пересечение первым финишной линии	1 очко
Пересечение вторым финишной линии	0 очков
Вылет с трассы (в том числе обоих)	0 очков
Опоздание на старт более 2 мин.	0 очков, сопернику - 1 очко
Первый фальстарт	предупреждение
Второй фальстарт	0 очков, сопернику - 1 очко

1. В случае создания помехи своим вылетом, оставшимся двум участникам заезда – перезезд.
2. При заезде двух участников на одном автомобиле, победа присваивается участнику с лучшим временем квалификации. Но участник с лучшим временем может отдать очко своему напарнику, сообщив об этом судьям ДО своего заезда.

Победитель и призеры определяются по набранным очкам в парной гонке.

- При одинаковом количестве очков, победа присуждается пилотам по результату их личной встречи.
- При замкнутом варианте - по результатам квалификации.
- При одинаковом времени квалификации - парный заезд до 1 победы.

Награждение:

Победителям и призерам каждого этапа, будут вручены медали и поздравительные грамоты.

На последнем этапе будут названы победители и призеры кубка в каждом классе.

По итогам сезона победители и призеры каждого класса награждаются кубками.

Организатор и спонсоры соревнований имеют право устанавливать любые дополнительные призы по своему усмотрению.

На этапе и по итогам чемпионата победителю будет вручен приз от компании "РВК-Sport"



Результаты чемпионата

Начисление очков:

1, 2, 3 Этапы	
Место	Очки
1	10
2	8
3	6
4	5
5	4
6	3
7	2
8	1

4 Этап	
Место	Очки
1	20
2	16
3	12
4	10
5	8
6	6
7	4
8	2

- Сумма очков за сезон считается с вычетом худшего результата за этап.
- Для участников, пропустивших один этап, не считается только пропущенный этап.
- Для участников, пропустивших более одного этапа, не считается только один пропущенный этап, остальные считаются как 0 очков.
- В случае одинаковой суммы очков в чемпионате, преимущество получает участник с более высокими очками на прошлых этапах, в случае одинаковых очков - кто раньше получил победу.

Календарь чемпионата "Лопатино 2015"

Январь

Пн	Вт	Ср	Чт	Пт	Сб	Вс
			1	2	3 Тренировки	4 1 этап Стандарт, Спорт
5	6	7	8	9	10 Тренировки	11 1 этап Полный привод
12	13	14	15	16	17 Тренировки	18 2 этап Стандарт, Спорт
19	20	21	22	23	24 Тренировки	25 2 этап Полный привод
26	27	28	29	30	31 Тренировки	

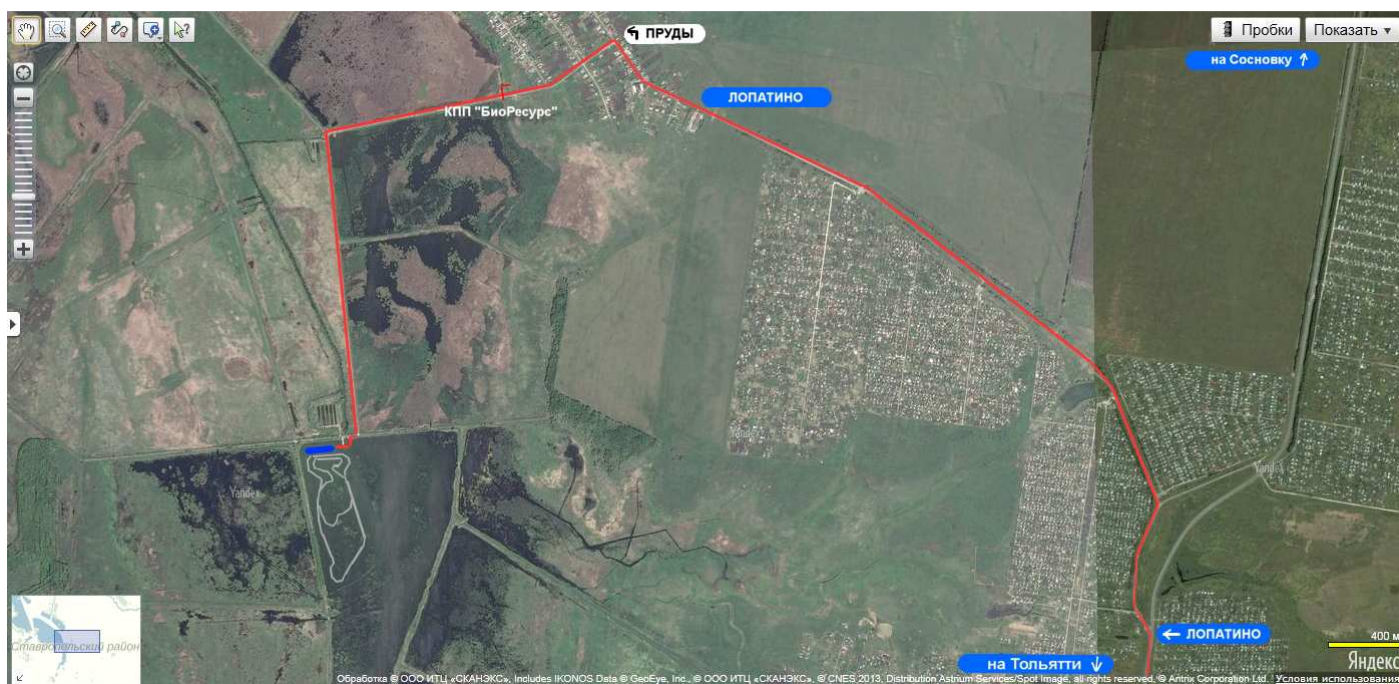
Февраль

						1 3 этап Стандарт, Спорт
2	3	4	5	6	7 Тренировки	8 3 этап Полный привод
9	10	11	12	13	14 Тренировки	15 4 этап Стандарт, Спорт
16	17	18	19	20	21 Тренировки	22 4 этап Полный привод
23	24	25	26	27	28 (Тренировки)	

Март

						1 (Внезачетный этап)
2	3	4	5	6	7 (Тренировки)	8 (Внезачетный этап)
9	10	11	12	13	14	15
16	17	18	19	20	21	22
23	24	25	26	27	28	29
30	31					

Приложение 1.



Координаты:

Широта: 53°43'23.6"N (53.723221)

Долгота: 49°21'22.56"E (49.356266)

Маршрут:

1. С Обводной дороги г. Тольятти свернуть на дорогу в направлении Санчелеево-Сосновки
2. Следовать 15,3км до поворота на Лопатино (налево).
3. После въезда в село Лопатино через 705 м поверните налево (знак "← ПРУДЫ").
4. Затем следуйте прямо и через 640 м будет КПП ООО "БиоРесурс".
5. Следуйте 1км прямо, затем поверните налево. Через 1700 м будет пруд, где расположена трасса. Въезд на пруд справа.

Приложение 2.

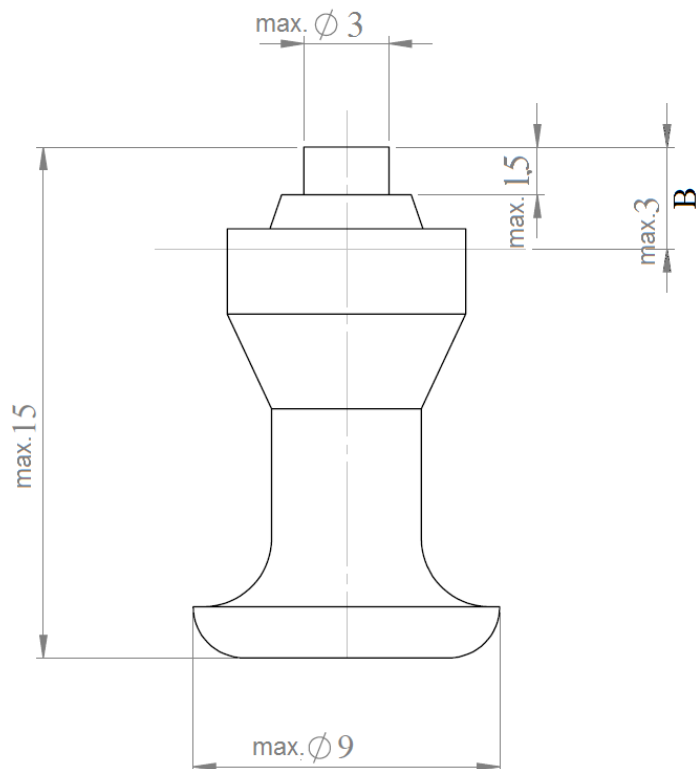
Шины для класса "Стандарт":



1. Обязательно наличие знака утверждения шины на соответствие правилу №30 ЕЭК ООН.
Примечание: Цифры, указывающие код страны и номер сертификата, могут быть любыми.
2. Запрещена дошиповка (даже на место вылетевших шипов), либо замена шипов или клея.
3. Ошиповка колеса должна быть выполнена на заводе-изготовителе.
4. Запрещена доработка протектора.
5. Запрещено использовать летние, всесезонные и спортивные шины.
6. Запрещено использовать цепи (ремни, троссы и пр.) противоскольжения.
7. Допускается использование зимних фрикционных шин ("липучек").

Приложение 3.

Указанные размеры являются примерными и могут отличаться в зависимости от марки и модели шипа, но не превышать данные значения. Размеры указаны в мм.



Шины допущенные в классе "Спорт":

(Основная) Модель - И-398 (Мастер-Спорт-16). Производитель: ООО "Мастер-Спорт", Россия
Размер - 155/R14, наружный диаметр без шипов - 614 мм.

(По решению организаторов) Модель - BR ("Black Rocket")-20. Производитель: "Keskipinta"
Размер - 165/R14, наружный диаметр без шипов - 605 мм.

Единые требования к обеим шинам:

Ошипована единым шипом длиной не более 15мм с высотой рабочей части не более 1,5мм с применением специального клея "Loctite 480" или подобным.

Количество шипов - не более 216 штук, 12 штук на 10 погонных сантиметров поверхности качения колеса.

Максимальное выступание головки шипа (B) не более 3 мм над поверхностью качения колеса.

Размеры шипа не должны превышать указанные на схеме выше.

Требования к шине:

- Внутренняя часть шины (пространство между диском и внутренней частью шины) должна быть заполнена только воздухом. Допускается использование камер.

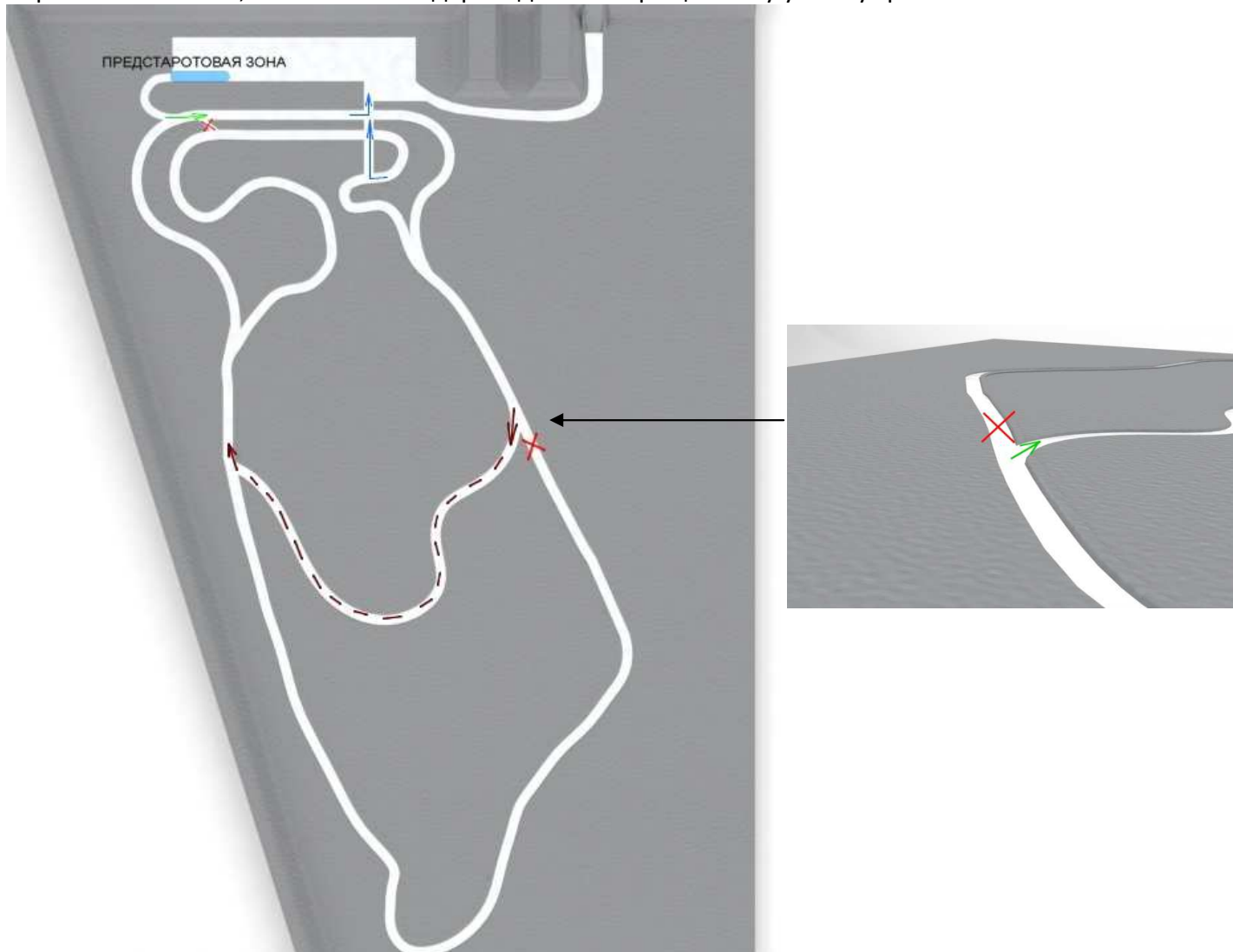
- Не могут быть подвергнуты никаким изменениям ни сама шина (механическая обработка, пропитка, нанесение каких-либо покрытий снаружи или внутри), ни шип, ни способ ошиповки.

3. Приобретение шин:

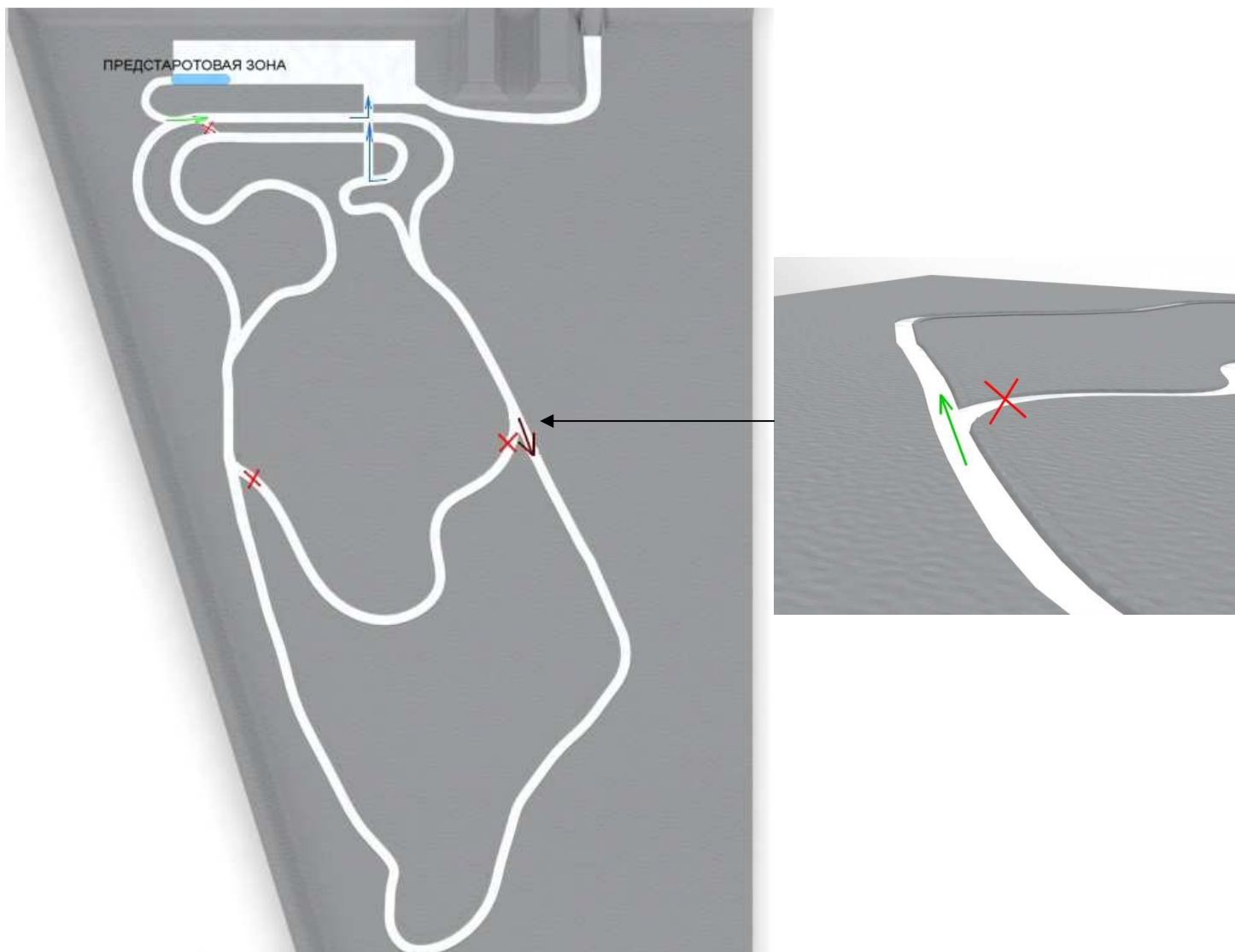
Продавцы шин могут разместить информацию в данном разделе регламента.

Приложение 4. Тренировки класса "Стандарт"

Обратите внимание, что класс "Стандарт" едет по сокращенному участку трассы

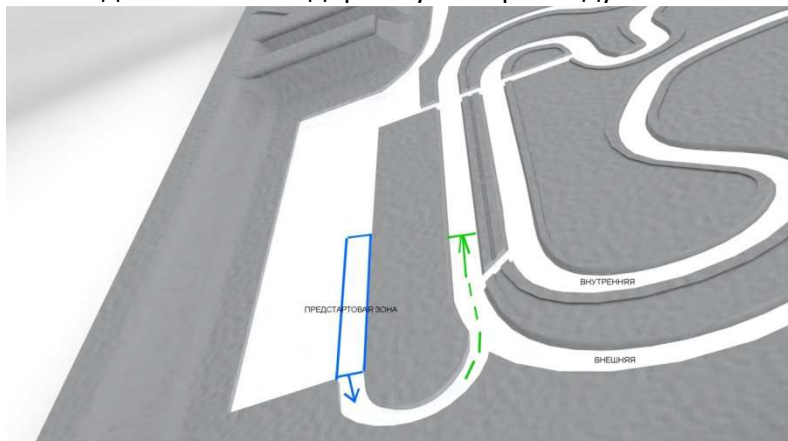


Приложение 4. Тренировки класса "Спорт"

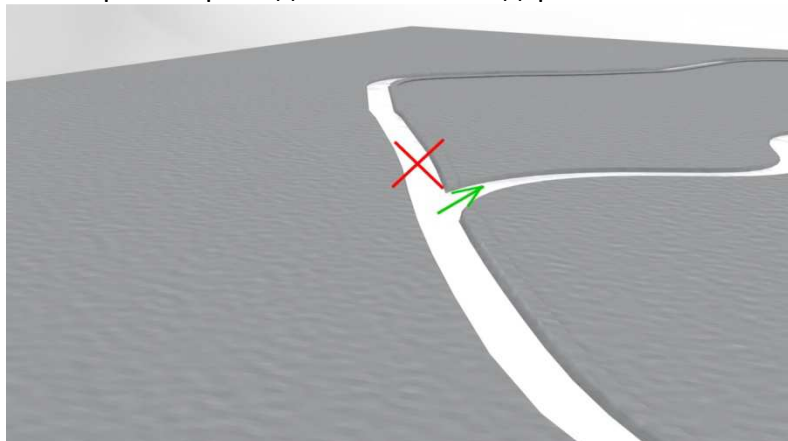


Приложение 5. Квалификация класса "Стандарт"

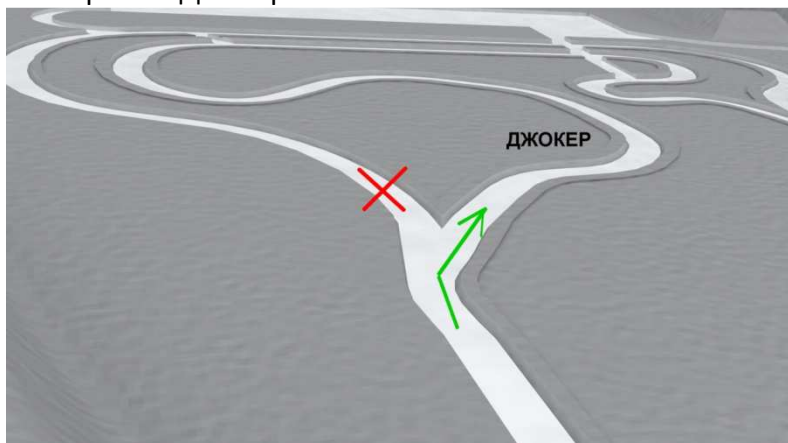
1. Выезд на внешнюю дорожку и старт сходу



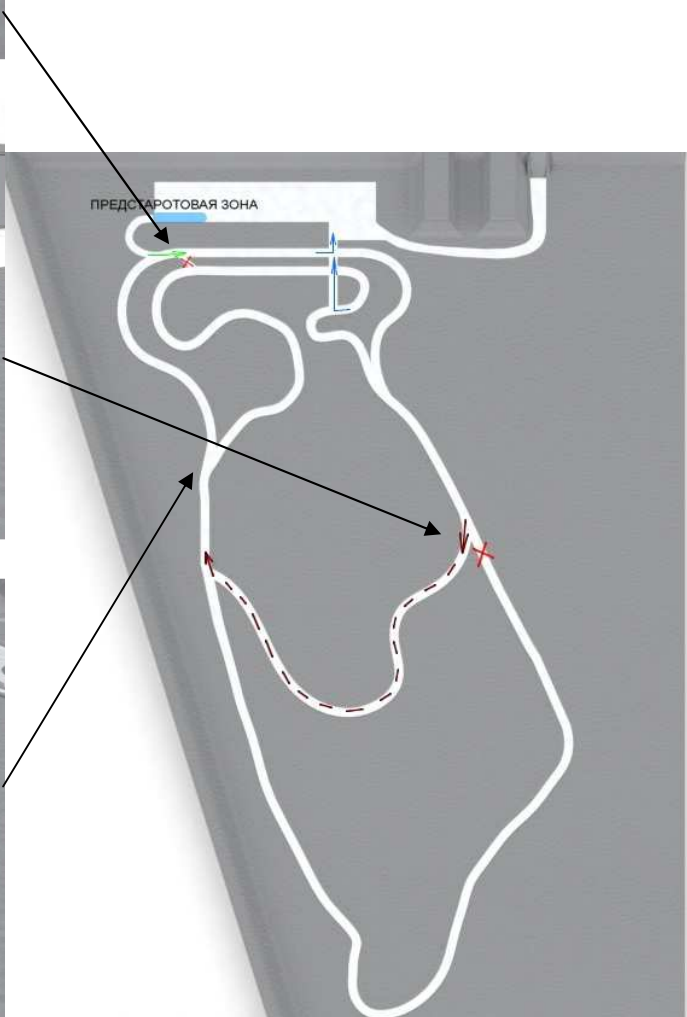
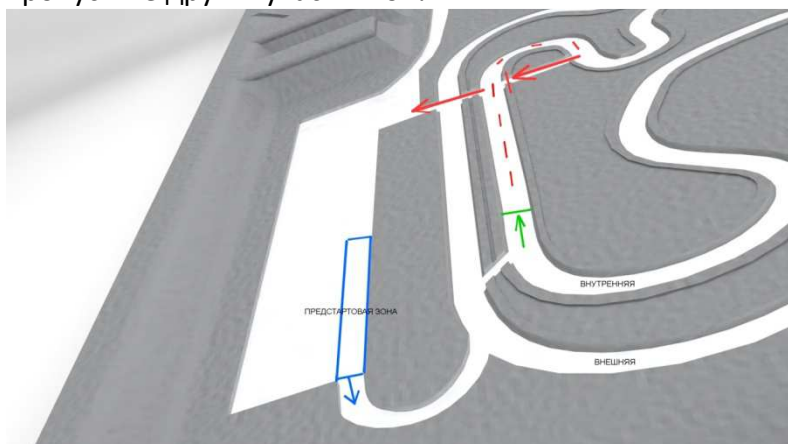
2. Поворот направо для класса "Стандарт"



3. Направо в Джокер

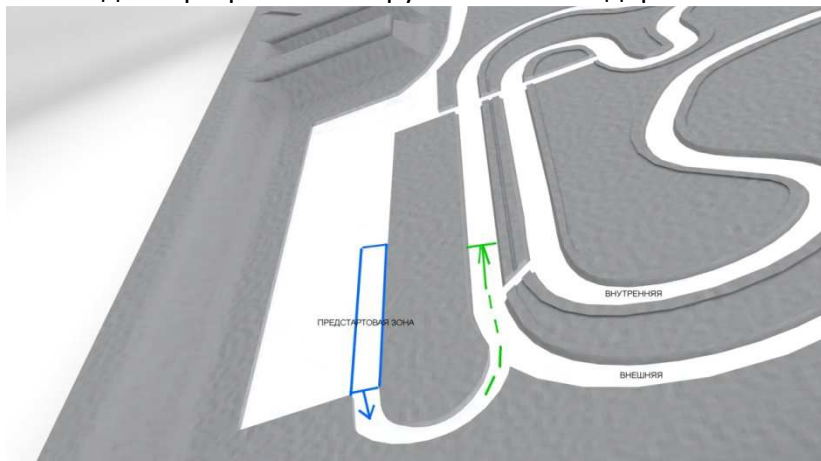


4. Финиш по внутренней дорожке. Будьте аккуратны при съезде с трассы! Пропустите других участников!

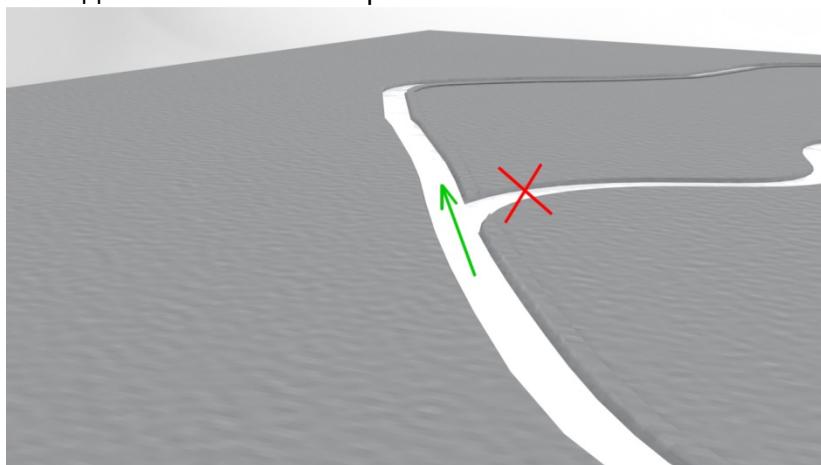


Приложение 6. Квалификация классов "Спорт", "Полный привод"

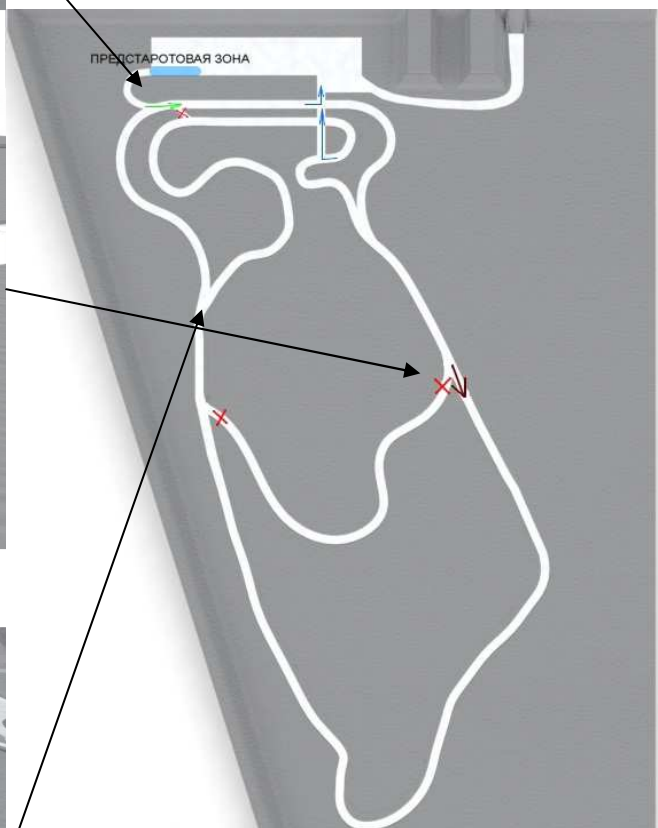
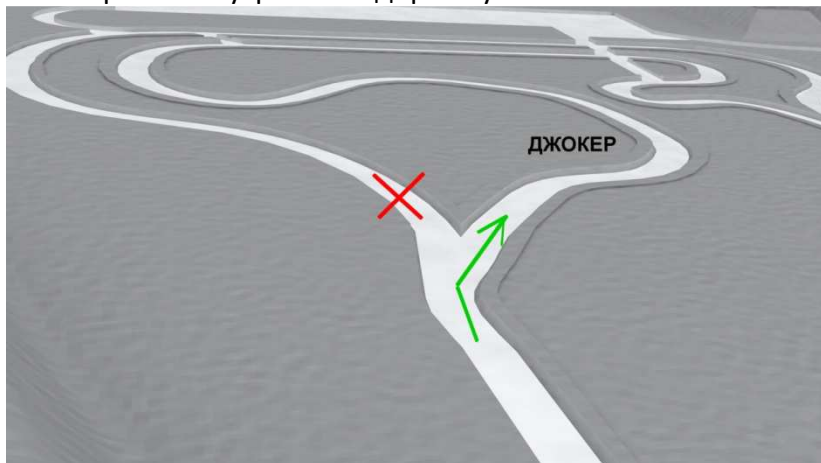
1. Выезд на прогревочный круг по внешней дорожке



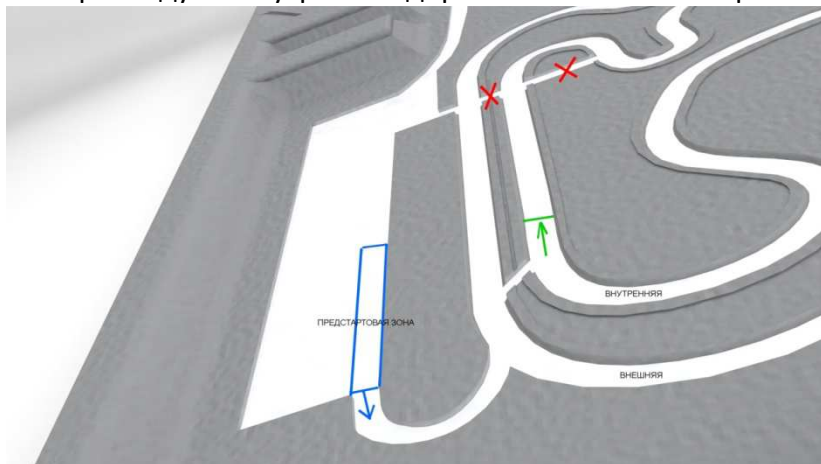
2. Следовать по большой трассе



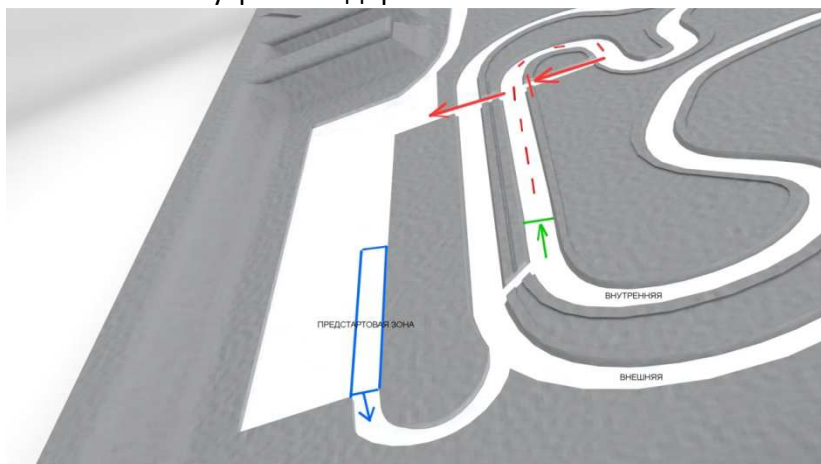
3. Поворот на внутреннюю дорожку



4. Старт сходу по внутренней дорожке. Затем также проехать 2 круга.

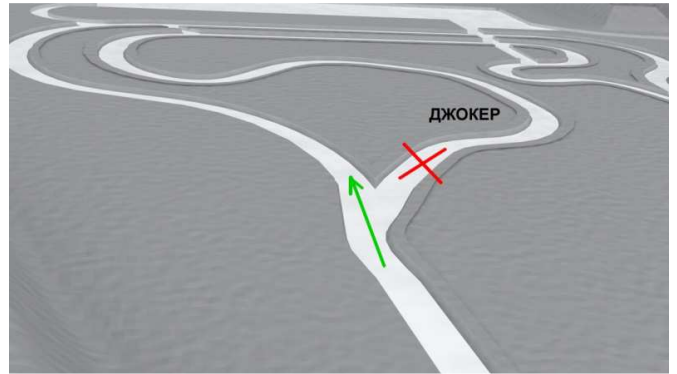
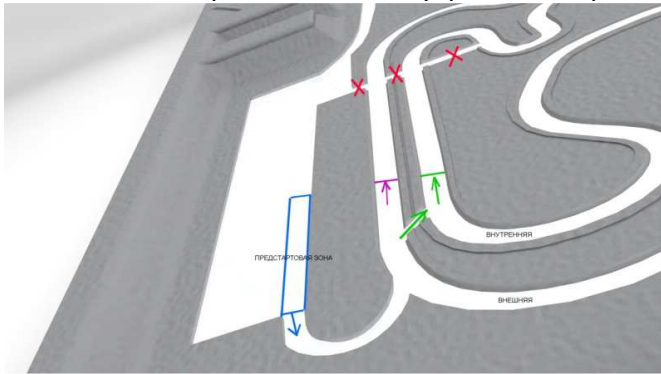


5. Финиш по внутренней дорожке.

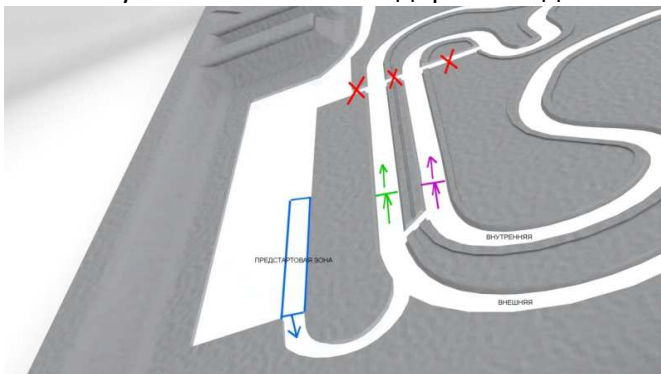


Приложение 7. Финальные заезды

1. На внутреннюю дорожку участник выезжает через специальный разрыв
2. Участник, стартовавший с внутренней дорожки, едет на внешнюю.

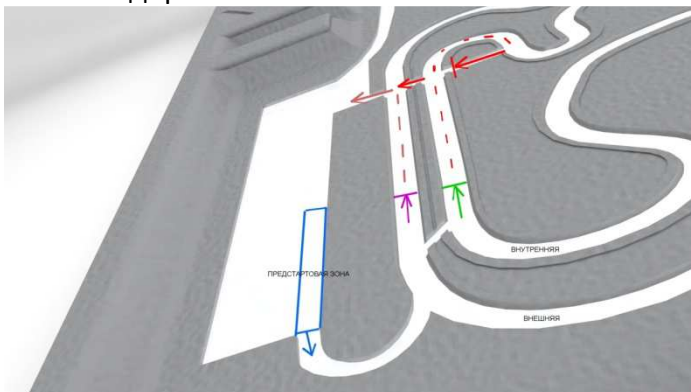


3. Участники продолжают гонку, обменявшись дорожками
4. Затем участник с внешней дорожки едет на внутреннюю



5. Финиш. Участники финишируют на тех дорожках, с каких стартовали.

В случае пересечения траекторий участник с внутренней дорожки обязан пропустить участника с внешней дорожки.



Приложение 8. Стартовые номера и реклама на автомобиле.

1. Во время регистрации участнику выдается его стартовый номер.
2. Стартовый номер может быть закреплен за участником на весь чемпионат "Лопатино 2015"
3. Номер должен быть расположен на заднем левом стекле.
4. Для двух участников на одном автомобиле допускается наклейка двух номеров, расположенных друг над другом. (Либо наискось, если стекло не позволяет наклеить друг над другом).
6. Допускается использование своего номера, если он хорошо читаем со стороны левого борта, а также не совпадает с другими номерами участников.

7. Обязательно размещение рекламы спонсоров мероприятия.

Примечание: Можно отказаться от рекламы спонсоров при оплате взноса в двойном размере.

8. Реклама спонсоров размещается на видимые поверхности автомобиля: капот, крылья, двери, сверху на лобовом стекле.
9. Участник (либо его команда) обязаны следить за присутствием и читаемостью стартового номера.
10. **Без стартового номера участник на трассу не выпускается!**
11. Номера идут в прямом порядке от 1 до бесконечности без разделения по классам. Получить номер "1" имеет преимущество победитель прошлого сезона "Лопатино 2014".
12. Для предварительной регистрации обратитесь к организаторам мероприятия: nitroline@mail.ru
Тел.: 8-903-333-91-01 Кирилл.



Приложение 9.

Заявочная ведомость. Этап ____.

Участнику присвоен номер _____

ФИО	
Город	
Автомобиль	
Класс	
Привод	
Шины	

**Я ознакомлен с регламентом соревнований и согласен неукоснительно соблюдать его.
Я полностью осознаю, что подвергаю опасности себя и свое имущество, и в случае аварии всю ответственность беру на себя и к организаторам претензий не имею.**

Дата: ___/___/ 2015 г.

Роспись участника: _____

Далее заполняется тех. комиссаром.

	Да	Нет
Автомобиль удовлетворяет серийной конструкции кузова		
Ремни безопасности		
Габаритные огни, фары, либо ДХО, либо ПТФ		
Буксировочная проушина		
Каркас безопасности		
Шлем		
Стартовый номер		
Реклама спонсоров		
Допуск автомобиля		

Примечание: